



IPS

Руководство пользователя
IPS WebPortal Client

Оглавление

| | | |
|-------|---|----|
| 1 | Введение..... | 3 |
| 1.1 | Назначение системы IPS WebPortal Client | 3 |
| 2 | Работа с Web-порталом..... | 4 |
| 2.1 | Просмотр опубликованных объектов | 4 |
| 2.1.1 | Выборки для удаленных запросов | 5 |
| 2.1.2 | Создание условий выборки удаленных запросов | 5 |
| 2.1.3 | Просмотр атрибутов и состава опубликованного объекта | 5 |
| 2.1.4 | Просмотр содержимого и квитанций импорта опубликованного пакета | 7 |
| 2.2 | Публикация объектов..... | 8 |
| 2.3 | Автоматически публикуемые объекты..... | 10 |
| 2.4 | Импорт опубликованных объектов..... | 10 |
| 2.5 | Отдача прав владения..... | 11 |
| 2.6 | Импорт объектов Imbase..... | 11 |
| 2.7 | Список задач | 12 |

1.1 Назначение системы IPS WebPortal Client

Модуль IPS WebPortal Client предназначен для публикации любых информационных объектов на портал, а также поиска и загрузки информации с портала. IPS Search не накладывает каких-либо ограничений на тип передаваемых через портал информационных объектов – это могут быть проекты, документы, подписи, изделия, материалы, технологические объекты, каталоги и таблицы IMBase и т.д. и т.п.

2 Работа с Web-порталом

IPS WebPortal Client предоставляет пользователям возможность обмена информационными объектами между различными предприятиями или удаленными филиалами предприятия, а также между различными информационными системами предприятий (например, между Search и IPS).

Модуль IPS WebPortal Client – это модуль расширения системы IPS, который предоставляет следующие возможности по работе с порталом:



- подключение/отключение от IPS Web Portal;
- получение списка зарегистрированных баз данных (узлов);
- публикация объектов и связей между объектами;
- выгрузка опубликованных объектов в другую базу данных;
- получение списка атрибутов и типов объектов из базы данных портала;
- поиск опубликованных объектов по значениям атрибутов;
- просмотр версий и состава опубликованных объектов;
- просмотр не dvoичных атрибутов выбранного объекта.

Каждый узел, входящий в состав информационной системы может публиковать различные объекты из локальной базы данных в базу данных IPS Web-портал. С момента публикации на портале объект может редактироваться в базе данных только того узла, у которого на данный момент есть права владения. Для того, чтобы объект мог редактироваться в базе данных другого узла, первый узел должен отдать права владения, а второй – импортировать объект в локальную базу со взятием во владение. Причем, список узлов, которые могут взять во владение конкретный опубликованный объект определяется узлом при сдаче прав владения.

Все остальные узлы, которым разрешен просмотр этого объекта, могут импортировать его в свою локальную базу без взятия во владение. В таком режиме объект будет доступен только для просмотра и удаления – при попытке редактировать объект будет генерироваться ошибка.

Также узел, редактирующий объект, может автоматически публиковать изменения в объекте и его составе на Web-портал, а узлы, подписавшиеся во время импорта, будут получать эти изменения.

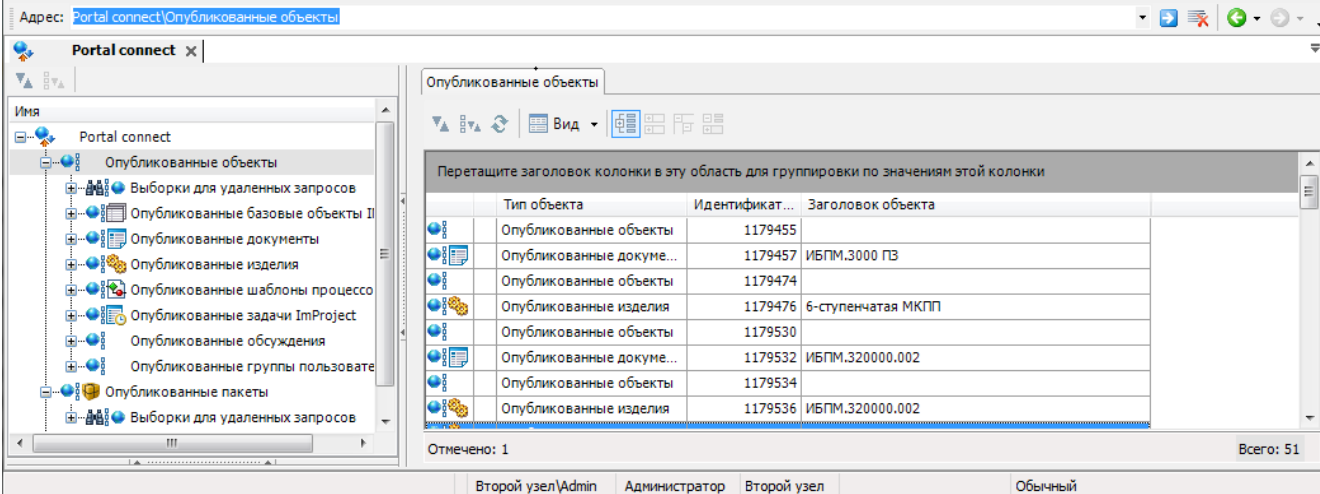
2.1 Просмотр опубликованных объектов

Навигация по опубликованным объектам на портале осуществляется в специальном окне  Навигатор портала, которое можно вызвать, выбрав пункт главного меню **Приложения/  Навигатор портала**. При помощи этого окна пользователь может просматривать опубликованные на портале объекты, искать в них нужные сведения, используя различные виды поиска, а также просматривать состав этих объектов.

В списке опубликованных объектов отображаются атрибуты, которые назначены типам опубликованных объектов в базе портала.

Работа со списком опубликованных объектов идентична работе со списками обычных информационных объектов IPS.

Также в этом окне можно просмотреть опубликованные пакеты, их содержимое, ознакомиться с квитанциями импорта этих пакетов.



| Тип объекта | Идентификат... | Заголовок объекта |
|--------------------------|----------------|--------------------|
| Опубликованные объекты | 1179455 | |
| Опубликованные докуме... | 1179457 | ИБПМ.3000 ПЗ |
| Опубликованные объекты | 1179474 | |
| Опубликованные изделия | 1179476 | 6-ступенчатая МКПП |
| Опубликованные объекты | 1179530 | |
| Опубликованные докуме... | 1179532 | ИБПМ.320000.002 |
| Опубликованные объекты | 1179534 | |
| Опубликованные изделия | 1179536 | ИБПМ.320000.002 |

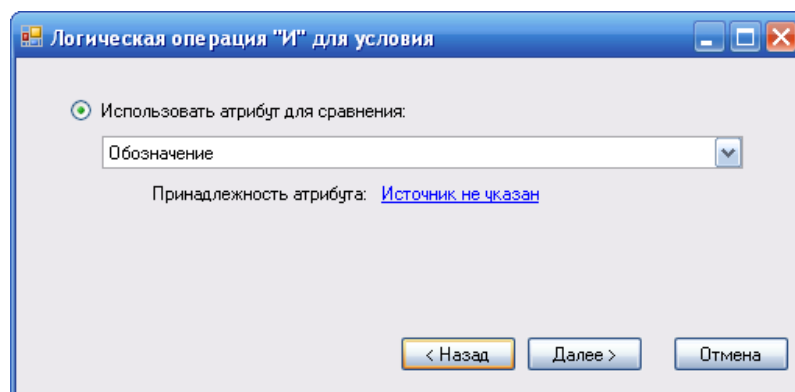
2.1.1 Выборки для удаленных запросов

Выборки для удаленных запросов предназначены для поиска в списке опубликованных объектов. Эти выборки аналогичны выборкам IPS, за исключением следующих особенностей: выборки для удаленных запросов не могут быть ручными и принадлежность этих выборок всегда одна – типам опубликованных объектов.

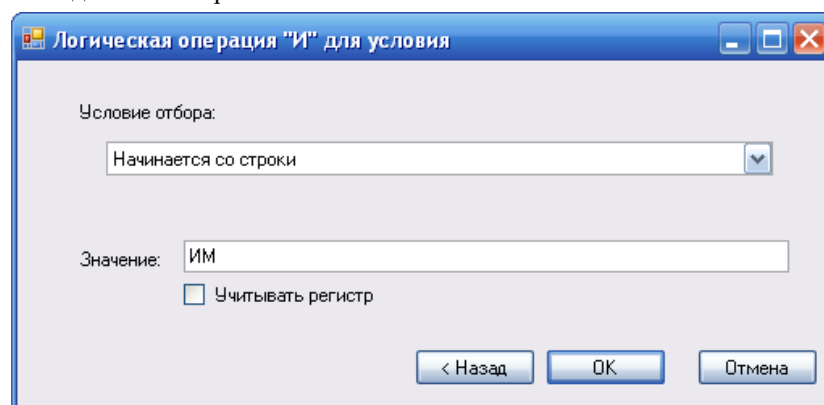
Создание и просмотр свойств выборок удаленных запросов не отличается от аналогичных действий над выборками IPS.

2.1.2 Создание условий выборки удаленных запросов

Создание условия для выборки удаленных запросов оформлено в виде мастера с двумя шагами. На первом шаге мастера предлагается выбрать атрибут опубликованного объекта, по которому будет производиться поиск.



В выпадающем списке наряду с некоторыми обязательными атрибутами (Идентификатор версии объекта, Тип объекта и Заголовок), представлены все допустимые атрибуты для типа опубликованных объектов, которому принадлежит данная выборка.



Следующий шаг предлагает задать условие в зависимости от типа выбранного атрибута. Тот или иной набор возможных условий для данного типа формируется исходя из логики его обработки.

2.1.3 Просмотр атрибутов и состава опубликованного объекта

Для опубликованного объекта в списке доступны 2 закладки: **Атрибуты** и **Состоит из**. Закладка **Атрибуты** отображает атрибуты опубликованного объекта, разделенные на 2 группы: **Атрибуты объекта** и **Атрибуты опубликованного объекта**. Первая группа отображает атрибуты исходного объекта, который был опубликован.

| Атрибут | Значение |
|--------------------------------------|---------------------------------------|
| Атрибуты объекта | |
| Владелец объекта | Системный администратор |
| Шаг жизненного цикла | Проектирование |
| Уровень продвижения объекта | Создание и модификация |
| Дата создания объекта | 21.10.2009 16:07:59 |
| Глобальный идентификатор объекта | f9e07f60-1d09-4a39-8b89-4913a17e74... |
| Глобальный идентификатор версии о... | 3fdd67cf-ae7d-4718-a05b-b16433363d... |
| Глобальный идентификатор родител... | |
| Заголовок объекта | П.Д.002.017 (Опубликованная сборка... |
| Обозначение | П.Д.002.017 |
| Наименование | Опубликованная сборка 019 |
| Обозначение + Наименование | П.Д.002.017 (Опубликованная сборка... |
| Нормализованное наименование | ОПУБЛИКОВАННАЯСБОРКА019 |
| Литера | |
| Идентификатор группового изделия | |
| Идентификатор изделия | |
| Чёт изделий в производстве | Партиями |

Вторая группа отображает свойства объекта базы портала, который был создан в результате публикации.

| Атрибут | Значение |
|--|--------------------------------------|
| Атрибуты объекта | |
| Атрибуты опубликованного объекта | |
| Идентификатор версии опубликованного... | 776962 |
| Идентификатор опубликованного объекта | 776963 |
| Тип опубликованного объекта | Опубликованные сборочные единицы |
| Глобальный идентификатор типа объекта | cad00132-306c-11d8-b4e9-00304f19f545 |
| Разрешенные узлы | Тестовая база Oracle, Тестовая база |
| Узлы с правом владения | Тестовая база |
| Владелец опубликованного объекта | Тестовая база |
| Держатели копий | |
| Файл опубликованного объекта | attributes.xml |
| Глобальный идентификатор опубликован... | f9e07f60-1d09-4a39-8b89-4913a17e7400 |
| Узел-создатель | Тестовая база |
| Опубликован в составе | True |
| Наименование типа объекта | Сборочные единицы |
| Глобальный идентификатор версии опубл... | 3fdd67cf-ae7d-4718-a05b-b16433363dd8 |
| Узлы для обновления | |
| Корневой тип опубликованного объекта | Изделие |

Все атрибуты доступны только в режиме просмотра. Закладка **Состоит из** предоставляет список опубликованных объектов в составе выбранного опубликованного объекта и имеет аналогичную функциональность закладки **Состоит из** Навигатора.

2.1.4 Просмотр содержимого и квитанций импорта опубликованного пакета

Для просмотра содержимого пакета на WebPortal необходимо выбрать пакет в списке и открыть для него закладку **Просмотр**. На этой закладке отображена квитанция публикации, в которой перечислены все объекты внутри пакета.

В случае публикации пакета в ручном режиме заголовок квитанции формируется следующим образом: **Публикация пакета + Обозначение пакета + Наименование пакета**. Например, **Публикация пакета П1-26654 Сборка двигателя**.

В случае публикации в автоматическом режиме (через действие **Удаленный подпроцесс**) заголовок квитанции формируется следующим образом: **Публикация по процессу: + Заголовок процесса – + Заголовок действия**. Например, **Публикация по процессу: Согласование КД – Проведение т.контр на заводе**.

Квитанция публикации состоит из двух частей: описательной и содержательной частей.

В описательной части (атрибуты опубликованного пакета) содержится: узел создатель – код узла, где сформирована квитанция, дата создания, наименование и обозначение пакета, комментарии.

В содержательной части содержится линейный список объектов из пакета. Отображаются следующие колонки:

- **Заголовок объекта.**
- **Обозначение (при наличии).**
- **Наименование (при наличии).**
- **Тип объекта.**
- **Номер версии.**
- **Идентификатор версии.**
- **Глобальный идентификатор версии.**
- **Глобальный идентификатор объекта.**
- **Имя файла(-ов) и размер.**
- **Номер изменения (при наличии).**
- **Причина включения – причина по которой объект попал в пакет (например, потянулся по связи от объекта такого-то, добавлен плагином и т.п.).**

Информация доступна только для чтения, редактирование квитанций запрещено.

Для просмотра квитанций импорта необходимо перейти на одноимённую закладку. В левой части закладки находится линейный список квитанций, отсортированных по времени создания. В правой части на двух закладках **Свойства** и **Просмотр** представлены описательная и содержательная части квитанции импорта.

Для квитанции импорта в описательной части дополнительно содержится:

- Пользователь, сформировавший квитанцию – при формировании из бизнес-процесса – система, иначе ФИО пользователя, производившего публикацию/импорт.
- Идентификатор процесса и идентификатор действия– при формировании квитанции из бизнес-процесса.

В содержательной части содержится линейный список объектов из пакета. Отображаются колонки как у квитанции публикации (1-10) и дополнительно:

- **Атрибут** – наименование атрибута.
- **Значение при публикации** – значение атрибута объекта в базе-источнике.
- **Значение при импорте** – значение атрибута в базе-получателе.

В содержательную часть пишутся только те данные, в которых есть различие. Например, отличающий тип объекта, различное значение атрибута, отсутствие атрибута в базе-получателе и т.п. Колонки **Значения при публикации** и **Значение при импорте** заполняются для атрибутов, которые можно представить в виде строки (строка, число). Для остальных типов атрибутов ставится пропуск, или указывается, что значение атрибута


невозможно представить в виде строки. Для атрибутов типа **Файл** должны раскрываться и свойства файла. Также в квитанцию попадает информация обо всех объектах, которые не были импортированы из пакета, а были заменены на объекты из базы-приёмника.

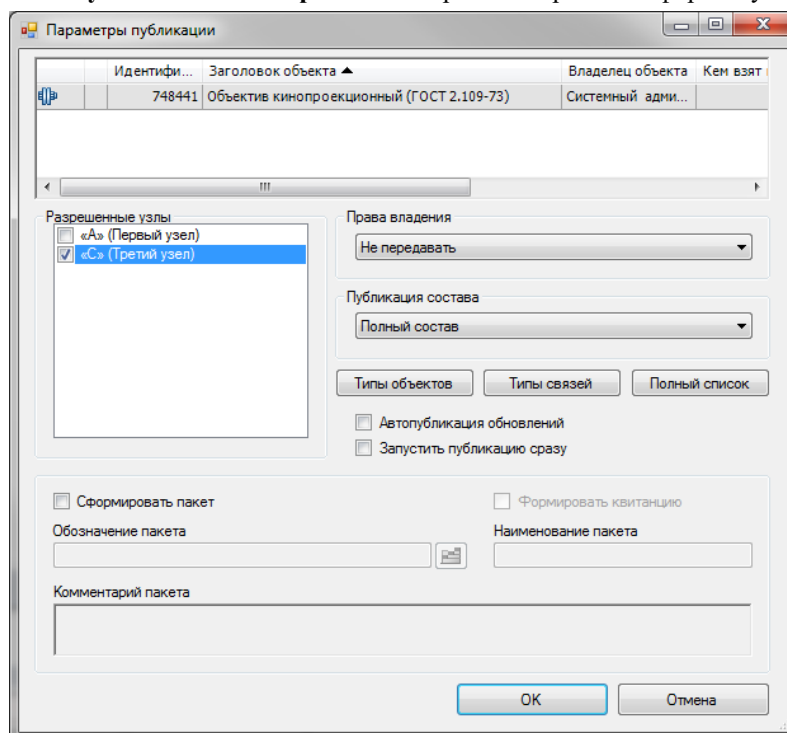
Квитанции публикации и импорта можно распечатать или экспортировать в **.pdf**. Для этого при активной закладке **Просмотр** необходимо выполнить команды **Печать** или **Сохранить как** выбрав тип файла **.pdf**.

2.2 Публикация объектов

Внимание! Публикация объектов из состава демонстрационных данных поставочной базы не рекомендуется из-за возможных конфликтов глобальных идентификаторов в импортирующих узлах.

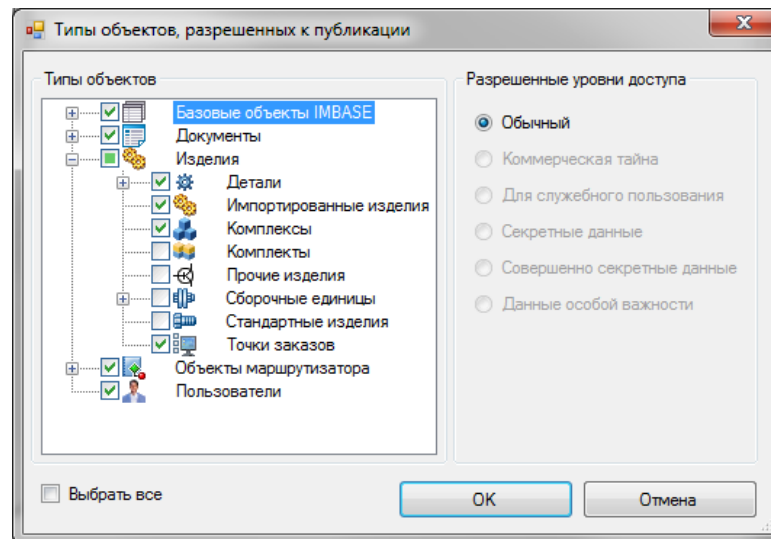
Внимание! Публикуются только архивные копии объектов.

Для публикации одного или нескольких объектов выделите их курсором в Навигаторе и выберите пункт в контекстном меню  **Опубликовать на портале**. На экране отобразится форма публикации объектов.

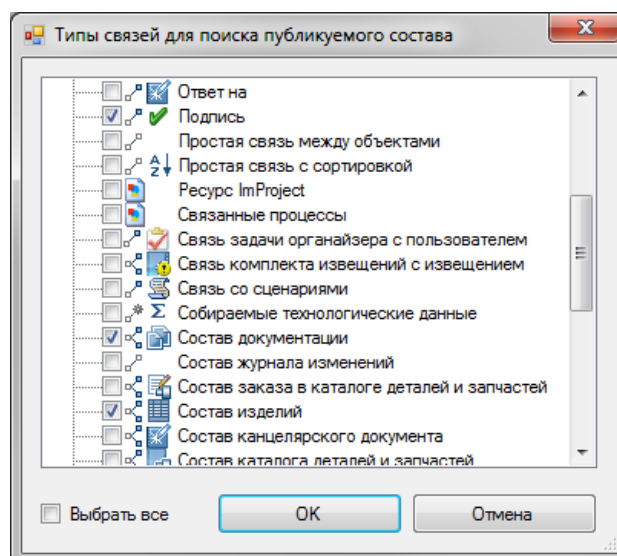


Интерфейс публикации содержит следующие элементы:

- **Список объектов, выбранных пользователем для публикации.** Для списка можно настроить отображаемые колонки. Для этого необходимо вызвать команду **Настройка отображения** в контекстном меню на списке публикуемых объектов.
- **Разрешенные узлы.** Узлы, которые смогут импортировать опубликованные объекты к себе в базу.
- **Права владения.** Выпадающий список. Можно указать только один узел из списка выбранных разрешенных узлов плюс опция **Не передавать**.
- **Опции публикации состава.** Выпадающий список. Значения: **Полный состав**, **Первый уровень**, **Без состава**.
- **Типы объектов.** Отдельное окно с деревом типов объектов, аналогичное глобальной настройке **Публикуемые типы объектов**. В нем можно отключить типы объектов, включенные в глобальной настройке, однако нельзя включить те, которые в глобальной настройке выключены. В области **Разрешенные уровни доступа** можно указать максимальный уровень доступа публикуемых объектов. Уровень не может быть выше уровня доступа пользователя.



- **Типы связей** – перечень публикуемых типов связей. Указываются типы связей, которые будут обрабатываться при публикации, т.е. по указанным связям объекты попадут в публикацию.



- **Полный список.** В отдельном окне открывается полный список объектов, которые будут опубликованы с учетом развернутого состава и настроек публикации и причины, по какой объект попал в пакет (потянулся по составу, добавлен плагином и т.п.). Система учитывает выбранные в данный момент правило подбора версий и контекст редактирования. Данный список представляет собой квитанцию публикации. Если включена опция **Формировать квитанцию**, то квитанция публикуется на web-портал вместе с пакетом.
- **Автопубликация обновлений.** Изменения объектов, выбранных в данный момент для публикации, будут автоматически публиковаться на портал с учетом всех опций, указанных при публикации (опции состава, типы объектов, правило подбора версий, контекст редактирования).

Примечание: отменить автопубликацию можно либо при следующей публикации при выключенной опции или же по команде контекстного меню в списке автопубликуемых объектов (см. п. 2.3).

- **Запустить публикацию сразу.** Задача публикации запускается на выполнения сразу после создания (аналогично действию **Запустить задачу на выполнение**) независимо от расписания планировщика.
- **Сформировать пакет** – при установке опции объекты передаются в пакетном режиме.

Примечание: формировать квитанцию – опция активна только тогда, когда установлена опция Сформировать пакет.

- **Обозначение пакета** – атрибут пакета. Можно заполнять обозначение пакета при помощи классификатора, для этого в интерфейсе присутствует соответствующая кнопка. По умолчанию в обозначение пакета записывается обозначение первого публикуемого объекта.
- **Наименование и Комментарий пакета** – атрибуты пакета.

По нажатию на кнопку **ОК** будет сформирована задача. Если не был выставлен флаг **Запустить публикацию сразу** задача будет поставлена в очередь задач публикации на портал. Управление задачей и просмотр текущих результатов описан в п. [2.7](#) настоящего руководства.

2.3 Автоматически публикуемые объекты

Если в момент публикации объекта в настройках публикации была установлена опция **Автопубликация обновлений**, то при изменениях в этих объектах будет произведена автоматическая их публикация на web-портал. Настройки публикации будут аналогичны настройкам, указанным при публикации с опцией автопубликации.

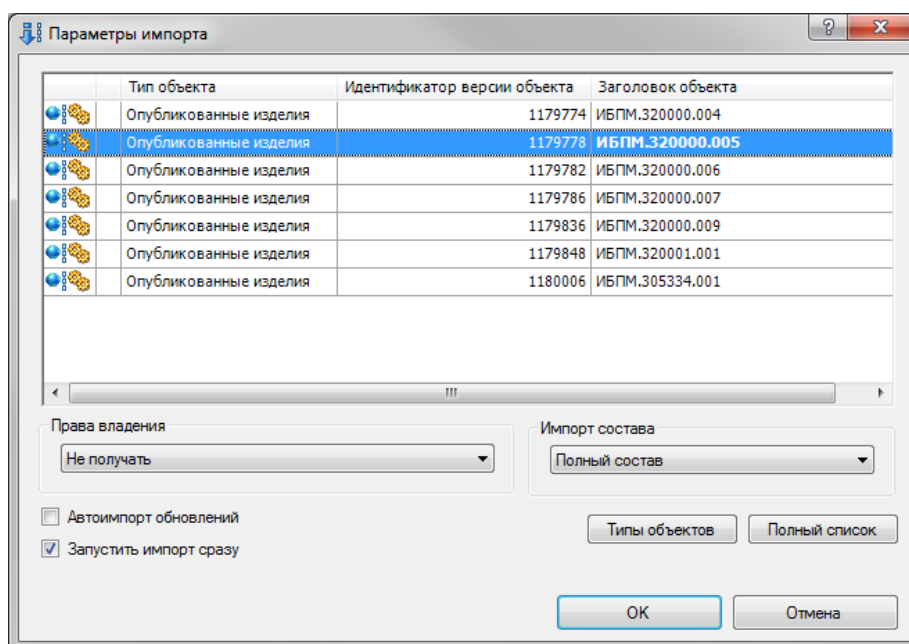
Список таких объектов можно посмотреть по команде главного меню **Настройка/Автопубликуемые объекты**. В списке доступен поиск и фильтрация стандартными инструментами IPS.

В контекстном меню данного списка для выбранных объектов доступна команда **Отменить автопубликацию**.

2.4 Импорт опубликованных объектов

Для импорта опубликованного объекта необходимо выполнить команду контекстного меню **Импортировать** на выделенном в списке окна web-портал одном или несколькими опубликованными объектами. Форма импорта содержит:

- **Список объектов, выбранных для импорта**. Пользователь может настроить отображаемые колонки.
- **Права владения**. Выпадающий список. Можно указать забирать или нет права владения. Значения: **Получить (если возможно)** – узел получает права владения для всех объектов, для которых это возможно, **Не получать**.
- **Опции импорта состава**. Выпадающий список. Значения: **Полный состав**, **Первый уровень**, **Без состава**.
- **Фильтр объектов**. Отдельное окно с деревом типов объектов, которые могут быть импортированы. Подробное описание окна см. п. [2.2](#).
- **Полный список**. В отдельном окне открывается полный список объектов, которые будут импортированы с учетом настроек импорта.
- **Автоимпорт обновлений**. Изменения объектов на портале будут автоматически импортироваться с учетом всех опций, указанных при импорте (опции состава, типы объектов). Отменить автоимпорт можно либо при следующем импорте при выключенной опции или же по команде **Завершить автоимпорт** контекстного меню в **Навигаторе** портала (см. п. [2.1](#)).
- **Запустить импорт сразу**. Задача импорта запускается на выполнения сразу после создания (аналогично действию пользователя **Запустить на выполнение**) независимо от расписания планировщика.

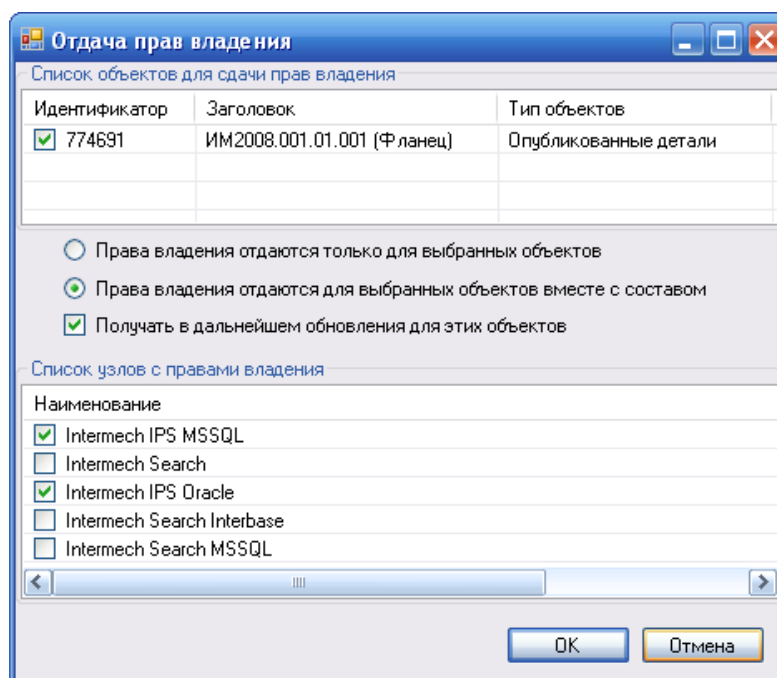


После нажатия на кнопку **ОК** будет создан запрос на портал для импорта объекта. Если не выставлен флаг **Запустить импорт сразу**, то запрос будет выполнен при следующем сеансе получения обновлений.

2.5 Отдача прав владения

Для отдачи прав владения, необходимо при публикации объекта указать узел с правом владения (см. п. 2.2) либо выполнить команду **Завершить владение** контекстного меню для выделенного объекта в окне **Навигатора портала**.

Во втором случае, в появившемся окне необходимо выбрать, каким образом будут отдаваться права владения: только на выбранные объекты или же на выбранные объекты вместе с составами. Также, флажком можно определить, будут ли автоматически приходить изменения для этих объектов. Узлы, которые смогут после этой операции взять эти объекты во владение необходимо выделить галочками в списке **Список узлов с правами владения**.



2.6 Импорт объектов Imbase

Все новые ссылки на таблицы Imbase при самостоятельном импорте (не в составе папки или каталога) добавляются в состав каталога **Импортировано из WebPortal**. Атрибут ссылки **Путь к ярлыку** содержит путь в иерархии Imbase этой ссылки в базе-источнике.

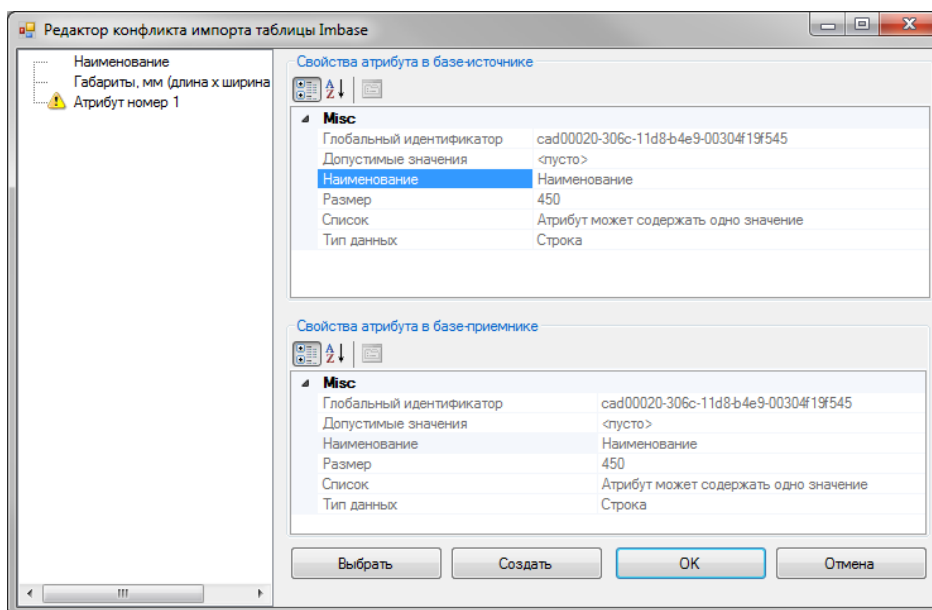
При импорте уже существующих в базе-приемнике таблиц Imbase производится дополнительная проверка метаданных (атрибутов, представляющих собой колонки таблицы) пришедшей таблицы и уже существующей. При возникновении конфликтных ситуаций данные существующей таблицы не обновляются. Для такой таблицы и ссылки на нее в контекстном меню становится доступной команда **Редактировать конфликт импорта**.

В редакторе представлены атрибуты пришедшей таблицы и соответствующие им атрибуты в текущей базе. Конфликтные атрибуты помечены в списке значком с восклицательным знаком. Для решения конфликта необходимо привести в соответствующий вид атрибуты в базе.

По кнопке **Создать** в текущей базе будет предпринята попытка создания атрибута с аналогичными свойствами.

По кнопке **Выбрать** будет отображен диалог выбора соответствующего атрибута.

После того как все конфликты были решены и по нажатию на кнопку **ОК** данные в таблице будут обновлены.



Защиту от обновления данных в своих полях таблиц обеспечивает параметр **Локальное поле** в **IMBASE/Редактор структуры таблицы IMBASE/Настраиваемые параметры**. Параметр может иметь значения **Да** или **Нет**.

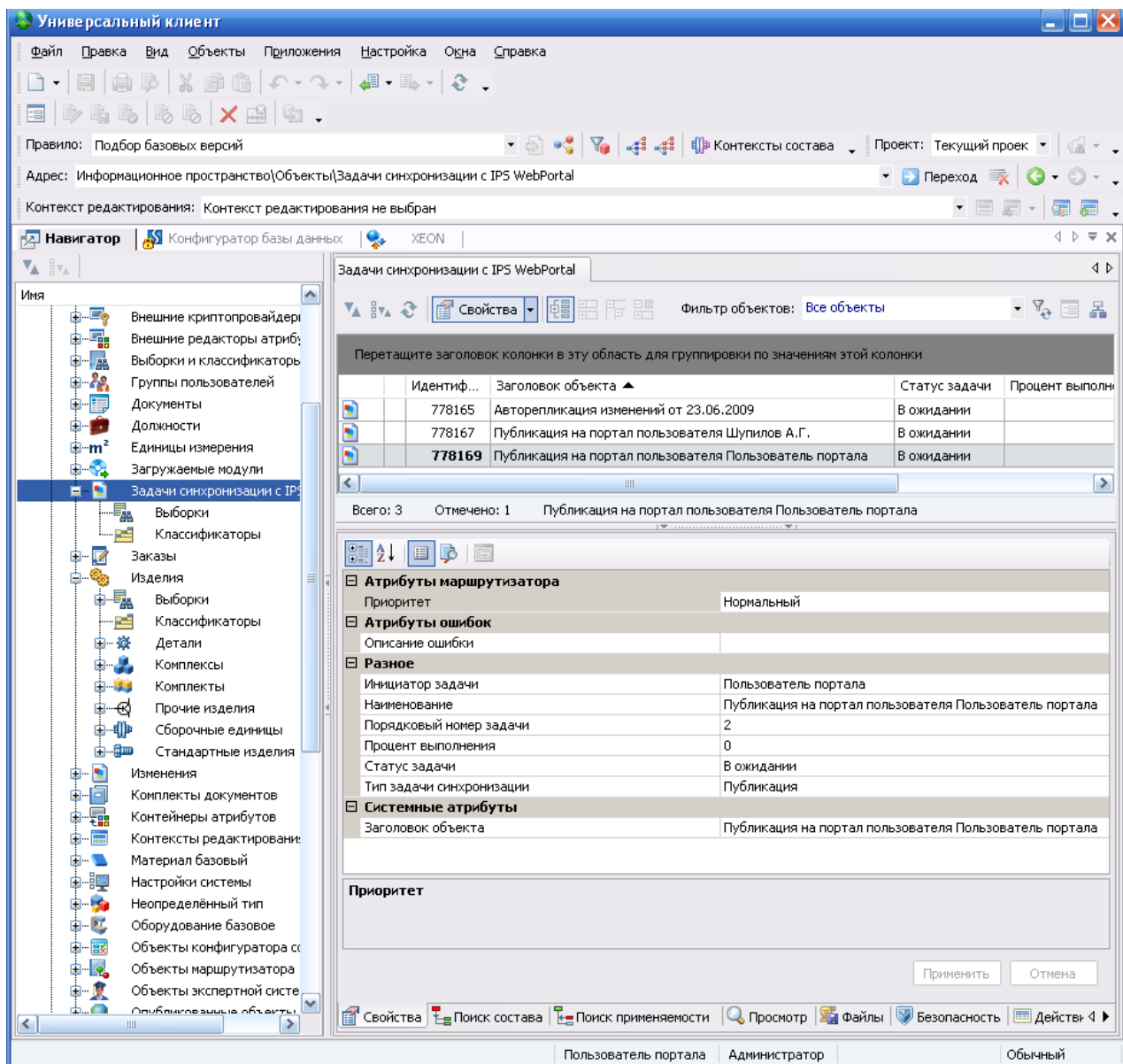
Поля, для которых включена настройка **Локальное поле** имеют следующие особенности:

- Редактировать данные в ячейках данного поля можно вне зависимости от наличия прав владения на таблицу.
- При импорте таблицы с портала, данные в ячейках такого поля сохраняются неизменными. Каждый узел АСУ КТПП может иметь индивидуальные в данные в своем экземпляре таблицы в ячейках такого поля.
- Если в импортируемой с портала таблице становится больше строк, чем было ранее, все вновь созданные ячейки защищаемого при импорте поля получают значение, заданное как значение по умолчанию в настраиваемых параметрах редактора таблицы. Задавать значение по умолчанию может только узел с правами владения на таблицу.

Примером локального поля является поле **Применяемость**, для которого одна и та же запись может иметь разные значения в разных предприятиях.

2.7 Список задач

Список задач импорта и экспорта можно просмотреть в навигаторе, выбрав элемент дерева навигации **Задачи синхронизации с IPS Web Portal**.



В этом окне можно просмотреть свойства задач:

1. Тип задачи:
 - **Импорт обновлений.** Задача формируется во время запроса обновлений у портала.
 - **Импорт объектов.** Задача формируется пользователем для импорта каких-либо опубликованных объектов.
 - **Публикация.** Задача формируется пользователем при публикации объекта.
2. Статус задачи:
 - **В ожидании.**
 - **В работе.**
 - **Ошибка во время выполнения.**
 - **Прервана пользователем.**
 - **Успешно выполнена.**
3. Процент выполнения задачи.

4. Описание ошибки. Если в результате выполнения задачи произошла ошибка, то статус задачи будет установлен в **Ошибка во время выполнения**, а в атрибуте **Описание ошибки** будет находиться информация об ошибке.
5. Приоритет задачи.
6. Порядковый номер задачи. Автоматически формируется при добавлении задачи в список. Это свойство может быть изменено вручную для сортировки списка до запуска потока, обрабатывающего задачи.

Задачи типа **Импорт обновлений** и **Публикация** могут запускаться вручную, отдельно от всей очереди задач. Для этого необходимо на выбранной задаче выполнить команду контекстного меню **Запустить задачу на выполнение**.